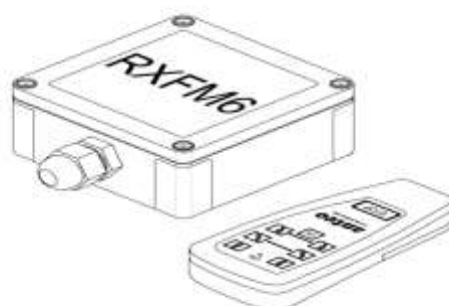




**anteo**<sup>®</sup>  
A WORLD CLASS COMPANY

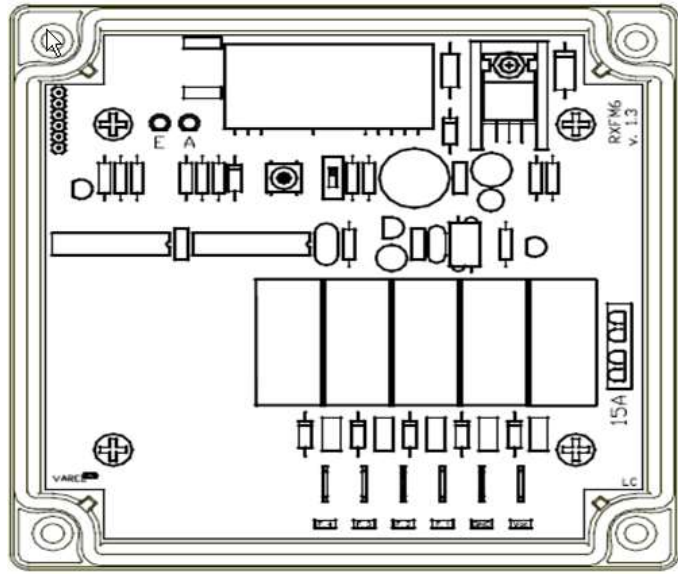
RADIOCOMANDO  
Istruzioni di Installazione e d'uso.

RADIO REMOTE CONTROL  
Fitting Instruction and User's Manual



Monteringsanvisning

---



## Korrekt installasjon

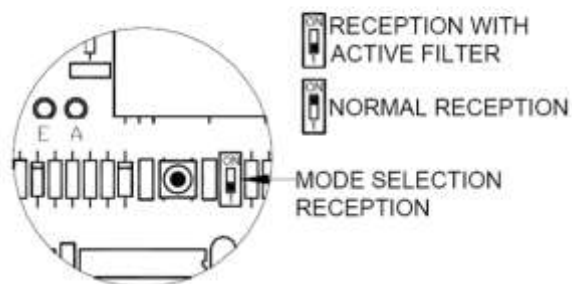
Mottakeren har en IP67 tetting, så utvendig montering er mulig. Men du blir fortsatt anbefalt å montere enheten på et sted som den er beskyttet mot skade fra andre mulige ting som kan skade denne.

- Monteres helst på et område av metall  
Lengst mulig unna produkter som avgir store elektromagnetiske forstyrrelser (motoriserte varsellamper, flashers o.s.v.)
- Hent batteri spenningen direkte fra batteriet  
a) benytt en sikring, som tilsvarer forbruket (solenoid ventil+ tilbehør)  
b) Kabler med stor nok kapasitet.
- Koble til de andre kablene

Når det gjelder den utgående spenning, må man også ta hensyn til elektromagnetiske forstyrrelser. Sterke radio -elektriske signaler kan få den røde lysdioden til å lyse opp iblant.(ukontrollert )

Hvis man får sånne problemer kan man koble til filter på signalet ved å bruke dip-bryteren som er lagd for dette formålet. Ved å bruke dette filteret vil man skape større pålitelighet, selv om det er andre radiosendere innen for rekkevidden til den monterte.

Men man vil få litt kortere rekkevidde (man kan ikke gå like langt unna løfteren)



Med filter. Reception with active filter

Uten filter. Normal reception

## Mottakeren

Mottakeren er komplett med en fullskjermet mikro-controller. Denne jobber med en frekvens på 433.920 MHz Superheterodyne FM/FSK.

### Mottakeren har:

Elektriske hurtigkoblinger (kan lett kobles av og på mottakeren)

### En grønn lysdiode (indikasjon). (A) lampe plassering

Hvis lampen lyser konstant, er kortet operativt. Dette betyr at den er lært opp med minst en håndsender og fungerer riktig.

Hvis lampen ikke lyser konstant (blinker bare i blant), da er den koblet til batteriet men mangler en innlært håndsender.

### En rød lysdiode. (A) lampe plassering

Lampe lyser. Da motas den en frekvens på 433.92MHz (fra en håndsender)

Lampe blinker. Da har den mottatt en melding fra sender om å kutte. (stopp varsel)

### Stopp (shut down) (E) lampe plassering

Mottakeren har en radio - kontrollert stopp funksjon som blir aktivert av håndsenderen. At stopp funksjonen er aktivert vil du se ved at den røde blinker. Se på bilde, der finner du en bokstav merket (E) .

For å få resatt systemet igjen, er det flere måter å gjøre dette på.

Den letteste måten man kan begynne med er å bryte batteri spenningen til mottakeren, og la spenningen hvere av en liten stund.

## Innlæring av håndsender

Alle håndsendere har forskjellige koder.

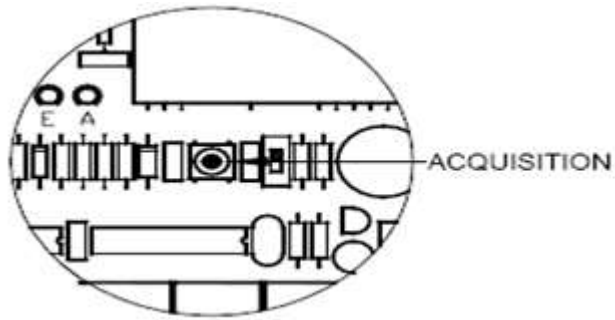
Derfor må alle kontrollene læres og gjøres kjent i mottakeren.

### Registrere ny sendere.

- Ta av frontdeksel på mottakeren.
- Skru på håndsender (hold on knappen inne til du hører et pip)
- Trykk inn den røde knappen, samtidig presser du inn en funksjons knapp på håndsenderen. Den grønne lampen vil begynne å blinke, forteller da at betjeningen er lært inn. Denne prosessen må da gjentas for neste kontroller.

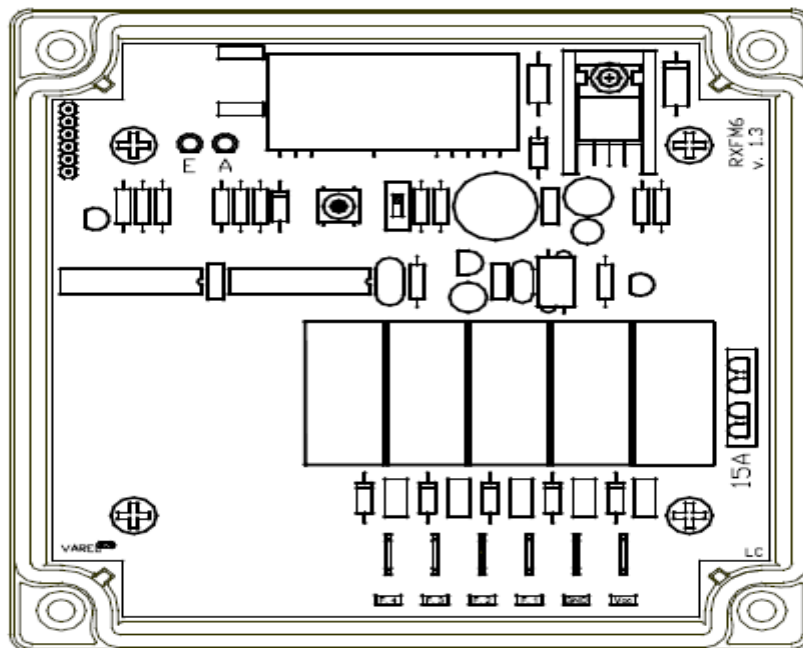
### Fjerning av registrert sender (du har mistet en som du vil fjerne)

- Ta av frontdeksel på mottakeren. Hold den røde knappen inne i minst 10 sek  
Lampe vil blinke å fortelle at alle kontroller er slettet. (må lære inn alle på nytt).



Rød knapp = Acquisition

## INSTRUCTIONS FOR USE



ENGLISH

## *TECHNICAL CHARACTERISTICS*

433.920 MHz SUPERHETERODYNE FM/FSK receiver.

Reception sensitivity: -105 dBm with 25 KHz SWING

Pass band: 200 KHz.

Attenuation of out-of-band signals: 50 dB.

Power supply: 12 Vdc / 24 Vdc.

Power consumption: 30 mA when idle;

190 mA (24 Vdc) with function activated (without load).

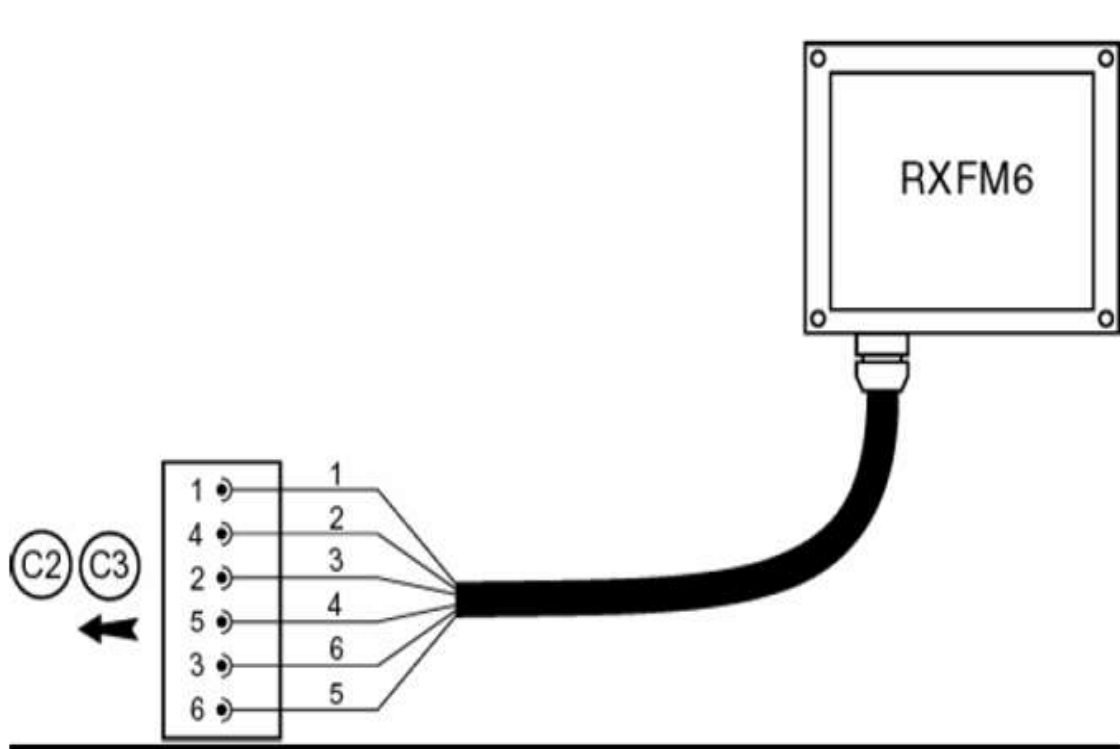
Outputs: ON/OFF to 12 A – 30 Vdc relay.

Number of outputs: 4

Temperature working range: -20 °C ÷ + 70 °C.

# Tilkobling F2

---



**Ledning 6:** 12-24V spennings forsyning, helst klemme.15 (tennings strøm) over sikring.  
(så god forbindelse som mulig)

**Ledning 5:** GND Jordings punkt Anbefalt fra batteriet. (så god forbindelse som mulig)

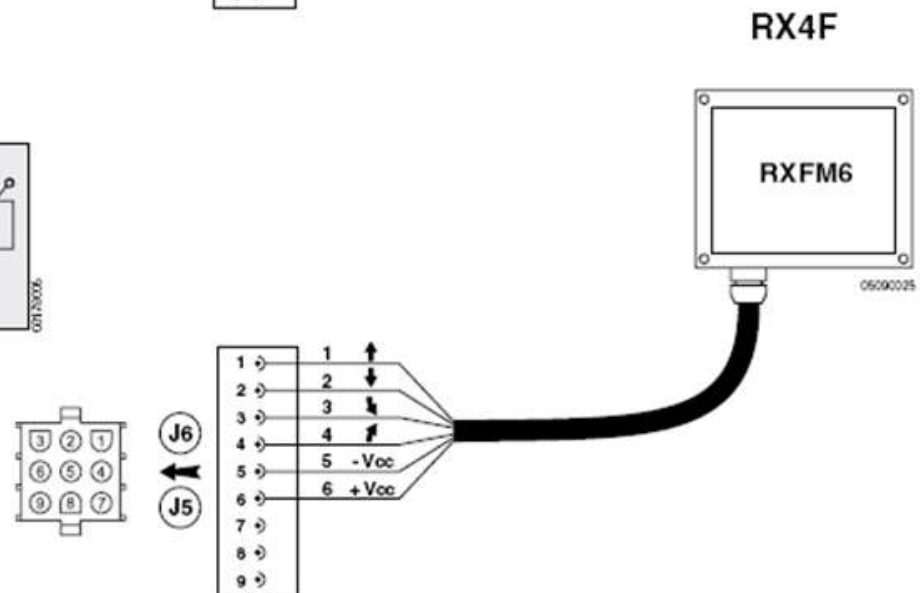
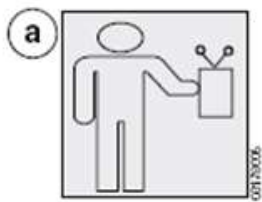
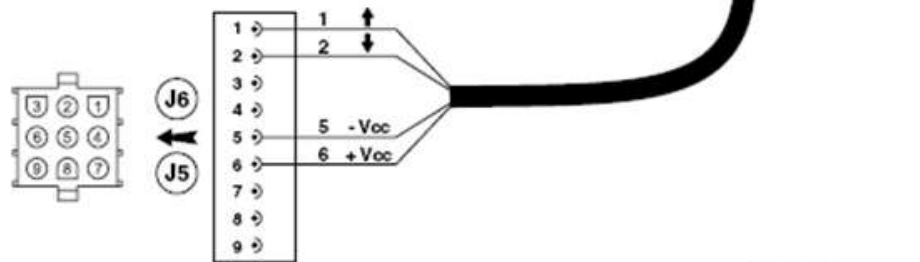
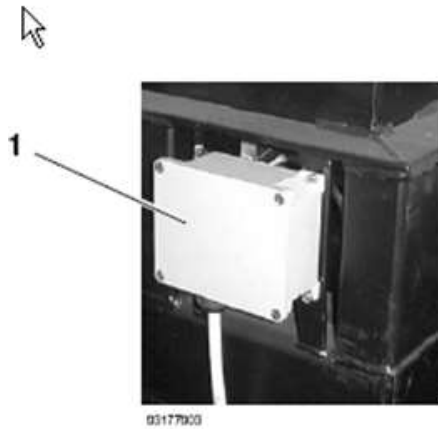
**Ledning 1:** Opp. Signal som er aktivert av håndkontroll (ut av mottaker boks)

**Ledning 2:** Ned. Signal som er aktivert av håndkontroll (ut av mottaker boks)

**Ledning 3:** Tilt ned. Signal som er aktivert av håndkontroll (ut av mottaker boks)

**Ledning 4:** Tilt opp. Signal som er aktivert av håndkontroll (ut av mottaker boks)

# F3 Med Printkort





## Instruksjon for håndsender

**Ved batteri skift.**(og igangsetting av sender uten batteri) Fjern dekkelet som ligger bak på senderen(må skru ut 2 stk skruer)Montert inn et nytt 9 V batteri. Kontroller at batteriet Har god kontakt.



## Bruken av håndsender

Hvis ikke senderen har vært brukt før. Må du trykke på knappen(on)og hold den inne til du hører et pip og den skurr seg på.

## Batterier

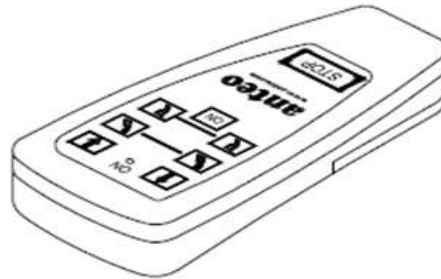
Senderen overvåker sine batterier. Den vil varsle når batteriet behøver å byttes eller lades opp. Når senderen skrur på vil den utføre en batteri check, vis batteriene er begynt å bli nedladet /gå tomme vil den varsle med et akustisk signal. Det vil fortsatt være mulig å fortsette å bruke senderen en liten stund til.

## Stopp funksjon

Det finnes en spesiell rød / stopp knapp. Denne vil fungere som en nød bryter og vil bli prioritert i forhold til alle di andre knappene. Dens funksjon overstyrer alle andre funksjoner. Er denne aktivert må man på resette systemet (bryte batteri spenningen til mottakeren)

## TRANSMITTER

*TR4RFMC*



### CHARACTERISTICS OF THE TRANSMITTER

The TR4RFMC transmitter is the fruit of many years experience in the radio controls sector and is designed for distance control of RXFM6 units. It has the following salient features:

- ✓ up to 4 functions;
- ✓ transmission type: FM;
- ✓ ample range;
- ✓ powered by standard 9V battery;
- ✓ extremely low power consumption;
- ✓ case made of shock-resistant ABS;
- ✓ highly reliable membrane keyboard;
- ✓ easily identifiable function keys and quick stop function;
- ✓ exclusive design.

**ENGLISH**

## **TECHNICAL CHARACTERISTICS**

Working frequency: 433.920 MHz  $\pm$  15 KHz at 22 °C.

Type of modulation: FM negative  $\geq$  20KHz.

Transmitter power: EIRP  $\leq$  10mW.

Power supply: MIN 7V - MAX 10V.

Average consumption @9V:

- Transmitter on: 1.2mA
- Transmitter in transmission: 15mA
- Transmitter in sleep status: 10uA.

Transmission code of the 39 bit digital type.

